

平成31年度入学予定

# 新入生保護者説明会

日時:平成31年1月28日(月)14:00～

場所:中山中学校 体育館



《次第》 司会 教務主任 首藤 研治

1 挨拶 中山中の教育方針について・・・ 校長 若狭 友子

2 説明

- ・教育活動について・・・・・・・・・・・・・・ 教頭 木村 昌宏
- ・学校生活について・・・・・・・・・・・・・・ 生徒指導主事 守屋 安孝
- ・部活動について・・・・・・・・・・・・・・ 部活動主任 武田 研勇
- ・予備登校日と学用品等販売について・・・・・・・・・・・・ 教頭 木村 昌宏
- ・校納金口座振替について・・・・・・・・・・・・・・ 事務長 渡邊 智美
- ・保健・給食関係について・・・・・・・・・・・・・・ 養護教諭 高地 倫子  
給食主任 佐々木理恵
- ・PTAより・・・・・・・・・・・・・・・・・・・・・・ PTA本部役員

3 質疑・応答

4 その他

住所：〒981-0952 仙台市青葉区中山6丁目16番1号

TEL：022-278-8833 FAX：022-303-1254

URL: <http://www.sendai-c.ed.jp/~nakajhs/>

## 仙台市立中山中学校

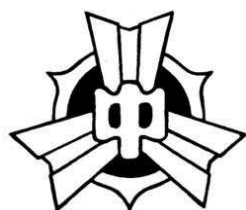
# ようこそ 中山中学校へ

本校は、仙台市立の第26番目の中学校として昭和49年4月に開校し、卒業生の総数も8,000名余を数えます。この伝統ある中山中学校へようこそ!!

本校は、青葉区北部の閑静な住宅地のほぼ中央に位置しており、中山・西勝山・川平等の団地を含む広大な地域を学区としています。丘陵地のため眺望も良く、校舎からは仙台の街並みはもとより、遠くに太平洋を望むことができます。

開校時より、緑化活動を通しての教育環境整備に力を入れており、校地内の樹木や花壇の手入れ等は、生徒・保護者が一体となり活動しています。また、心の教育の一環としてボランティア活動を重視しています。東日本大震災では多くの生徒が避難所の運営協力に献身的に取り組み、地域の一員としての積極的な姿勢が地域の方々より評価されました。

保護者の教育への関心は高く、PTAを中心とした文化祭の協力や学校説明会をはじめとした各種の行事に参加をいただいています。



校章

昔、中山の地で弓を使って鹿狩りが行われていたという歴史的由来にちなんで三本の「矢」をデザイン化しています。矢じりの光は、知・情・意の三つの完成を目指し、純白の矢羽で仲間同士が、素直な心で協力・発展することを願い、中央の丸い的は、調和の取れた円満な人格の形成を象徴しています。

## 中山中学校校歌

永野為武 作詞

海鋒義美 作曲

*mf*

1. あさーひに はえーる た い へいー よう  
みどりの ま つに かげ さし て  
*mp*  
き しょうに はな ー つ 矢羽 みっ つ かたどるすがた  
*mf*  
真 善 美 き ぼうは はる か あ あ な かやまちゆうがっ  
*f*  
こう わーれらが ぼこう われらが ぼこう

三

二

一

われらが母校	友情築く	自他敬愛の	理想は高く	萌芽に染まる	泉ヶ岳に	われが母校	抱負はつねに	平和の殿堂	歴史の響き	希望は遙か	象る姿	記章に放つ	みどりの松に	朝日に映える
われらが母校	ああ中山中学校	精神満ち	若人が	この丘よ	雲湧いて	われらが母校	雄大に	ああ中山中学校	清く済み	ああ中山中学校	善美	矢羽三つ	光射して	太平洋
われらが母校						われらが母校			不動尊	われらが母校				

# 1 本校の教育について

## 学校教育目標

自他を敬愛し、自主性を高め、  
心身ともに健康で創造性に富む人間性豊かな生徒の育成を期する。

### 目指す学校像

- ・生徒の『生きる力』を育む学校
- ・教職員が互いに高め合う学校
- ・家庭・地域とともに歩む学校

### 目指す生徒像

- 【自律】  
確かな思考力と判断力を持つ生徒
- 【友愛】  
思いやりの心を持ち、  
集団の一員として互いに  
協力する生徒
- 【実践】  
勤労と奉仕を尊び、た  
くましく実践する生徒

### 目指す教師像

- ・生徒一人一人の個性を尊重し、生徒理解に努めながら、その能力を伸ばす教職員
- ・教育に対する使命感を持ち、常に研究と修養に努め、資質向上を図る教職員
- ・公務員としての自覚を持ち、組織の一員として切磋琢磨できる教職員
- ・常に課題意識を持ち、保護者・地域と協働して課題解決を図る教職員

## これらを具現化するために

### 1 学力の向上

- ・「主体的・対話的で深い学び」の実現に向けた授業づくり
- ・少人数指導の効果的活用
- ・ICTを活用した教育の推進
- ・家庭学習を推奨連動した授業展開
- ・学習相談の充実(放課後、長期休み)

### 2 豊かな心と体の育成

- ・自己肯定感の高い集団づくり
- ・いじめ・不登校対策の徹底(組織・計画的)
- ・道徳教育及び命を大切にする教育の推進
- ・生徒会活動の充実(行事・委員会活動)
- ・自分づくり教育 Together with Nakayama
- ・教育相談の充実

### 3 家庭・地域との協働

- ・開かれた学校づくり
- ・協働型学校評価の充実
- ・広報(各通信、HPでの発信)の充実
- ・学習環境の整備・美化
- ・5校連携の強化(小・中の円滑な接続)
- ・地域防災訓練の協力

### 《協働型学校評価の重点目標》

- (1) 自ら明るく元気に挨拶ができる生徒を育成しよう。
- (2) 自ら主体的に行動できる生徒を育成しよう。
- (3) 自ら自分の考えや思いを堂々と表現できる生徒を育成しよう。

## 2 在籍生徒 (平成30年12月末現在)

学年	男子	女子	計	学級数
1	56	67	123	4
2	71	68	139	4
3	77	57	134	4
計	206	192	396	12



※各学年の特別支援学級の生徒数を含む

## 3 一日の生活のながれ(50分授業)



授業時間	月曜日～金曜日
8:25	登校
8:25～8:35	朝の活動
8:35～8:40	朝の会
8:50～9:40	1時間目
9:50～10:40	2時間目
10:50～11:40	3時間目
11:50～12:40	4時間目
12:40～13:15	給食
13:15～13:35	昼休み
13:40～14:30	5時間目
14:40～15:30	6時間目
15:30～15:40	帰りの会
15:40～16:00	清掃
部 活 動	

## 1年生の週授業時間 (平成30年度)

	国語	社会	数学	理科	音楽	美術	保健	技家	英語	道徳	特活	総合	計
A期10週(4月～7月)	4	3	4	3	2	1	3	2	4	1	1	1	29
B期15週(8月～12月)	4	3	4	3	1	1	3	2	4	1	1	2	29
C期10週(1月～3月)	4	3	4	3	1	2	3	2	4	1	1	1	29
年間時数	140	105	140	105	45	45	105	70	140	35	35	50	1015
標準時数	140	105	140	105	45	45	105	70	140	35	35	50	1015

## 一年間の主な行事 (平成30年度)

### 学校行事

4月 入学式 対面式 身体測定 PTA 総会  
 5月 校外学習・野外活動・修学旅行 生徒総会  
 6月 市中総体 防災訓練 中間考査 市水泳大会  
 7月 合唱コンクール 全校集会 夏休み 家庭訪問  
 8月 夏休み 3年実力考査 ファイナル 全校集会  
 9月 市駅伝大会 中山中祭 期末考査

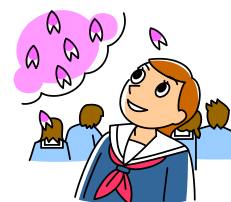
### 学校行事

10月 新人大会 全校体育 職場体験  
 11月 中間考査 防災訓練 地域清掃 教育相談  
 12月 教育相談 学校見学会 全校集会 冬休み  
 1月 全校集会 新入生保護者説明会 公立前期入試  
 2月 私立高一般入試 期末考査  
 3月 公立後期入試 3年生を送る会 卒業式 修了式

## 4 安心・安全な生活を目指して(生徒心得)

### ① 服装

- ・ 校章, 名札はきちんと着けよう。
- ・ 髪は清潔に保ち, きちんとした髪型にしよう。
- ・ 通学時には運動靴を使用し, 上履きは指定されたものを用います。
- ・ 靴下は白です。
- ・ 男子のベルトは, 黒, 紺, 茶のものを使用します。
- ・ ハイネックのシャツは禁止です。
- ・ 夏・冬の服装は, 次のように定めます。



○冬服:4月1日～5月31日/10月1日～3月31日

(1学期の間は夏服から冬服への移行期間となります)

- ・男子 標準の学生服(変形学生服は不可です)  
標準の学生ズボン(変形学生ズボンは不可です)
- ・女子 奨励服, ネクタイ  
ストッキング着用の場合は, 無地のベージュ系(黒のタイツも可)
- ・男女共通 名札, 校章
- ・気温の低いときは, セーターかベスト(紺, 黒, グレー)を着用してもかまいません。  
コート類は黒, 紺, 茶, グレーのものを着用してもかまいません。部活動で購入したウィンドブレーカー類(色の指定はなし)の着用(活動時に限定)も認められています。

○夏服:6月1日～9月30日(6月1日～5日は, 冬服から夏服への移行期間となります)

- ・男子 上は白ワイシャツ(開襟は不可です)  
下は標準型学生ズボン
- ・女子 上は白ワイシャツにネクタイ ※ネクタイは夏服の時は, 外してもよい  
下は奨励スカート
- ・男女共通 名札

### ② 礼儀

- ・ 礼儀正しく, 言葉遣いに気を付けよう。
- ・ 先生, 来客, 知人に会ったら, 挨拶をしよう。
- ・ 登校・下校時には生徒同士お互いに挨拶しよう。
- ・ 職員室に出入りするときは, 挨拶をしよう。
- ・ 校舎内では, 走るなど他人の迷惑となる行為は慎もう。



### ③ 時間

- ・ 8時25分までに自分の席に着席し, 朝の活動(朝学習・朝読書など)を始めよう。
- ・ 授業の始めのチャイムがなると同時に, 授業に取り組めるようにしよう。
- ・ 完全下校は, 原則として17時00分です。

○部活動について

- ・平日 ①16時45分(活動終了), 17時00分(下校完了)  
②延長届けを部活動担当に提出し校長の許可を得ることで, 最大限・下記の時間で活動できる。ただし, 保護者に延長活動について文書による連絡を行い, 保護者より承諾を得た生徒に限る。  
1学期(4月～新人大会):17時45分(活動終了), 18時00分(下校完了)  
※ただし, 5月から市中総体までは,  
特別延長(18時30分(活動終了), 18時45分(下校完了)が認められる。  
2学期(新人大会后～3月):17時15分(活動終了), 17時30分(下校完了)

#### ④ 学 習

- ・ 家庭学習(宿題や予習・復習)をしっかり行い,授業に集中して取り組もう。
- ・ 学習用具は丁寧に取り扱い,忘れ物はしないように心掛けよう。

#### ⑤ 放課後

- ・ 清掃は協力して,きれいにしよう。
- ・ 諸活動には,積極的に参加しよう。
- ・ 持ち物は,活動する場所に運び,自分で保管しよう。
- ・ 後始末をきちんとしよう。(整理整頓,電灯を消す,窓を閉めるなど)
- ・ 活動終了時は,顧問・担当の先生に報告しよう。



#### ⑥ 遊 び

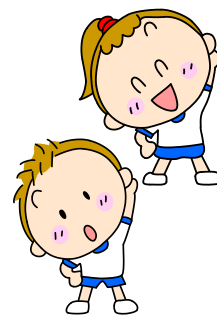
- ・ 危険な遊び,周りの人に迷惑を掛けるような遊びはしない。
- ・ 昼休みはできるだけ校庭で遊ぶようにしましょう。(危険な遊びはしない)
- ・ 屋上,非常口,非常階段への出入りは,禁止です。
- ・ 友達とは,仲良く互いに助け合うようにしましょう。

#### ⑦ 健康管理

- ・ 規則正しい生活を心掛けよう。
- ・ 常に健康保持に努め,身体は清潔に保とう。

#### ⑧ 勤 労

- ・ 日直などの役目に当たったら,責任をもってやり遂げよう。
- ・ 係活動に参加し,協力し合い全体のために尽くそう。
- ・ 地域や町内の行事や奉仕活動に,進んで参加しよう。



#### ⑨ 集 会

- ・ 時間を守って,静かに集合しよう。
- ・ 整列は,指揮者の指示に従い速やかにしよう。
- ・ 生徒会(総会,地区集会,生徒会専門委員会等)の話合いには,積極的に参加し,建設的な発言をしよう。

#### ⑩ 校外生活

- ・ 外出するときは,生徒手帳を持参しよう。
- ・ 外出の際は,家の人に目的,行き先,同行者,帰宅時間を話して出掛けよう。
- ・ 夜間の外出は,できるだけ避けるようにしましょう。(夜遊びは禁止です)
- ・ 交通ルールを守り,自転車の整備・点検に心掛けよう。
- ・ 危険な遊び,危険な場所での遊び,周りに迷惑の掛かる遊びは避けよう。  
(ゲームコーナーへの出入りは禁止です)

#### ⑪ その他

- ・ 学習に関係ないものは,持って来ない。
- ・ アルバイトは原則として禁止です。(新聞配達は可。その場合は,担任の先生に申し出て,校長先生の許可を得ること)
- ・ 欠席・遅刻・早退・見学する場合は,保護者が8:10までに学校に連絡するか,又は生徒手帳の学校と家庭の連絡欄を用いて,保護者押印の上,担任の先生に届けること。
- ・ 携帯電話の持ち込みは禁止です。何らかの理由がある場合は,保護者が担任まで事前に連絡を入れ,申請すること。朝登校したときに電源を切った状態で担任の先生に預けること。

## 部活動に掛かる諸経費(平成30年度実績より)

部活名	個人の負担額と内訳	部費等	主な活動
陸上競技	<ul style="list-style-type: none"> <li>・ユニフォーム・ハチマキ(種目によって異なる) 9,000 円前後</li> <li>・アップシューズ,スパイク(金額は個人により異なる)</li> <li>・日本陸連登録料(年間 500 円)</li> <li>・ウインドブレーカー, Tシャツ等(希望者のみ) ~24,000 円</li> <li>・競技場使用料(1回 50~180 円) ・大会参加料(500~1,000 円)</li> <li>・宮城スタジアム開催の大会参加の際の交通費 約 1500 円/日</li> </ul>	なし	<ul style="list-style-type: none"> <li>・平日は校地内,周辺での練習</li> <li>・土曜日に大和町,仙台市の陸上競技場などで練習や大会(原則,現地集合現地解散)</li> <li>大会は日祝になることもある。</li> <li>・原則として,日曜日は休み。</li> </ul>
野 球	<ul style="list-style-type: none"> <li>・練習用ユニフォーム上下 ・アンダーシャツ ・ベルト</li> <li>・ストッキング,ソックス ・帽子 ・スパイク ・グローブ</li> <li>・バット 計 約 35,000 円</li> </ul>	なし	<ul style="list-style-type: none"> <li>・平日の校内での活動</li> <li>・週末の練習や練習試合,大会参加(原則,現地集合現地解散)</li> </ul>
サッカー (男)	<ul style="list-style-type: none"> <li>・ユニフォーム用短パン,ソックス(学校でまとめて注文) 8,200 円</li> <li>・サッカー協会登録料 1,400 円</li> <li>・スパイク,ソックス,すねあて(各自準備) 6,000 円~</li> <li>・希望者ウインドブレーカー(ネーム入り) 11,000 円</li> </ul>	なし	<ul style="list-style-type: none"> <li>・平日の校内での活動</li> <li>・土日どちらか練習試合か練習</li> <li>・各種大会(中総体,新人大会,1年生大会,他)(原則,現地集合現地解散)</li> </ul>
テニス (女)	<ul style="list-style-type: none"> <li>・ラケット,シューズ 8,000~15,000 円</li> <li>・テニスウエア 8,000~12,000 円</li> <li>・ウインドブレーカー 10,000 円</li> <li>・個人戦参加料 500 円程度</li> <li>・コート使用料 1回 100 円程度</li> <li>・連盟登録料 800 円</li> </ul>	なし	<ul style="list-style-type: none"> <li>・平日の校内での活動</li> <li>・週末の練習や練習試合</li> <li>・各種大会団体戦個人戦など7~8大会 ※長期休業中,校外のテニスコートで練習する場合有り(原則,現地集合現地解散)</li> </ul>
剣 道	<ul style="list-style-type: none"> <li>・竹刀(1,500~2,500 円) ・剣道衣(3,800 円位) ・袴(5,800 円位)</li> <li>・小手(5,000 円位~) ・名札(3,000円~) ・防具一式</li> <li>※金額は個人により異なる</li> <li>※防具は学校の貸し出し用もあります。</li> </ul>	なし	<ul style="list-style-type: none"> <li>・平日の校内での活動</li> <li>・週末の練習や練習試合</li> <li>・各種大会(中総体,新人大会など)(原則,現地集合現地解散)</li> </ul>
バスケット (男)	<ul style="list-style-type: none"> <li>・チームジャージ ・練習用ビブス</li> <li>・シューズなど消耗品</li> <li>・各自の防寒着 など 初年度 計 約 30,000 円</li> </ul>	なし	<ul style="list-style-type: none"> <li>・平日の校内での活動</li> <li>・週末の練習や練習試合(月に2~3回程度)(原則,現地集合現地解散)</li> </ul>
バスケット (女)	<ul style="list-style-type: none"> <li>・チームジャージ ・練習試合用ビブス</li> <li>・ハーフパンツ</li> <li>・シューズなど消耗品 など 初年度 計 約30,000 円</li> </ul>	なし	<ul style="list-style-type: none"> <li>・平日の校内での活動</li> <li>・週末の練習や練習試合(大会前は毎週練習試合あり)</li> </ul>

バレーボール(女)	<ul style="list-style-type: none"> <li>シューズ・練習着(上・下) ・サポーターなど 計 約 20,000 円程度</li> <li>※ウィンドブレーカー等は購入時に相談して決定</li> <li>(夏休み明け頃)※消耗品(テーピング等)は個人負担</li> <li>・協会登録料 500 円</li> </ul>	なし	<ul style="list-style-type: none"> <li>・平日の校内での活動</li> <li>・毎週末, 練習や練習試合あり</li> <li>練習試合で他校に行くことが多い</li> <li>(原則, 現地集合現地解散)</li> </ul>
バドミントン(女)	<ul style="list-style-type: none"> <li>・ラケット・シューズ 13,000 円位</li> <li>・ユニフォーム 上・下 11,000 円位 計 約 24,000 円</li> <li>※ラケットなどは自宅にあれば購入不要です。</li> </ul>	なし	<ul style="list-style-type: none"> <li>・平日→体育館と外練習</li> <li>・中総体以外に 年3回大会有り</li> <li>・大会前に練習試合有り</li> <li>(原則, 現地集合現地解散)</li> </ul>
卓球(男)	<ul style="list-style-type: none"> <li>・ラケット ・ラバー ・ケース ・個人ウェア, パンツ</li> <li>(共に個人所有)</li> <li>・卓球協会のゼッケン ・大会参加料</li> <li>※シューズは必要に応じて個人購入</li> <li>計 24,000 円～29,000 円程度</li> </ul>	なし	<ul style="list-style-type: none"> <li>・平日, 校内で練習</li> <li>・週末の練習や練習試合。</li> <li>・大会, 練習試合は</li> <li>原則, 現地集合現地解散</li> </ul>
水 泳	<ul style="list-style-type: none"> <li>・水着(キャップ・ゴーグル等) 10,000 円 ・T シャツ 3,000 円位</li> <li>・水の森プール使用料 1回 200 円</li> <li>・大会参加費, 交通費の集金あり</li> </ul>	なし	<ul style="list-style-type: none"> <li>・平日の校内での活動</li> <li>・週末の温水プールでの練習</li> <li>(主に週1回, 水の森プールか聖和短大プールで)</li> <li>(原則, 現地集合現地解散)</li> </ul>
吹 奏 楽	<ul style="list-style-type: none"> <li>・お手入れセット ・メトロノーム, チューナー,</li> <li>・教本, 譜面台, スティックなど 約 12,000～25,000 円</li> <li>・楽器は, 学校のものをお貸しします。</li> <li>詳しくは, 保護者会でお話します。</li> </ul>	なし	<ul style="list-style-type: none"> <li>・平日の校内での練習</li> <li>・週末の練習や吹奏楽コンクール,</li> <li>アンサンブルコンテストへの参加</li> <li>・学校行事や演奏会での演奏</li> </ul>
美 術	<ul style="list-style-type: none"> <li>・基本的な用紙は生徒会からの生徒会費で購入</li> <li>・コンクール参加費や送付代は文化体育後援会費から</li> <li>・絵の具セットやスケッチブックなどは, 自分のものを使う</li> </ul>	なし	<ul style="list-style-type: none"> <li>・絵画, イラスト等の制作</li> <li>・平日の校内での活動</li> <li>・生徒会や学年協議委員会, 望洋編集委員会と連携して行事等のポスターや看板の制作</li> <li>・各種コンクールへの応募</li> <li>・文化祭での展示</li> </ul>
パソコン	<ul style="list-style-type: none"> <li>・パソコン検定 受検費用(希望者)</li> <li>2級 4,100 円 準2級 2,500 円 3級 2,000 円 4級 1,500 円</li> <li>・P検アプリ(希望者)全級 200 円 (平成30年度)</li> </ul>	なし	<ul style="list-style-type: none"> <li>・平日の校内での活動</li> </ul>

- ・平成30年度の初年度に掛かった経費等を参考に一覧にしています。
- ・新年度になってから, 内容等が変更になる部活動が出る場合もあります。





## 5 入学準備について

### ◎制服その他の購入・準備について

#### 1 制服（別紙資料）

(1) 男子:学生服(中学生の標準型)

…下記の取扱店以外での購入も可能です。

(2) 女子:奨励服

(3) 購入取扱店

① 藤崎デパート … 青葉区一番町3-2-17(TEL 261-5111)

② 三越デパート … 青葉区一番町4-8-15(TEL 225-7111)

※明日から2月下旬までの間に上記取扱店で申込み(採寸)をしてください。

#### 2 運動着（別紙資料）

(1) トレーニングウェア・トレーニングパンツ・ハーフパンツ(以上,紺色)

(2) 半袖Tシャツ(白色)

◎ 運動着には,氏名が刺繍で入ります。このため,事前の申込みが必要となります。

◎ 申込期間 : 平成31年1月30日(水)~2月7日(木)

・2月1日(金)は,1階「多目的室」(10:00~12:00)で取扱業者へ直接提出する。

・1月30日(水)~2月7日(木)については,直接FAXで取扱業者宛に送付する。

#### 3 通学用背負いかバン・上靴(新1年生の上靴は,緑色のライン)(別紙資料)

… 背負いかバン・上靴も,運動着と同様に事前の申込みが必要です。

(上記運動着の記載事項参照)

#### 4 校章, 制服ボタン等

(1) 男子:校章・制服ボタン

(2) 女子:校章

(3) 名札:入学後に配布します。

◎ 販売については,下記の物品販売日(4月3日)に行います。

「運動着」については,申込書の控を御持参の上,御購入ください。

ハーフパンツ,長ズボンと上靴は,購入後のサイズ変更等が可能です。

ジャージの上,Tシャツは刺繍が入るため,サイズ交換はできません。

◎ 販売日時: 4月3日(水) 午前9時~12時

◎ 販売場所: 本校武道館(体育館東側奥)

\* 予備日: 4月4日(木) 午前10時~12時に,校舎1F 多目的室で販売します。

※ 入学後,新たに物品を購入する場合

① 事務室前に設置してある購入申込用封筒に必要事項を記入し,お金を入れる。

② 毎週火曜日の8:00~8:20,昇降口フリースペースで業者に直接申し込む。

③ 次の週の8:00~8:20,昇降口フリースペースで業者から物品を受け取る。

## 5 教科書

… 4月3日(水)の予備登校時に配布となります。

ワークブックや資料集等は,授業開始後(購入日は後日連絡)購入となります。

## 4月3日(水)に販売する主な学用品

品名	価格	取扱い店	備考
★通学用カバン	7,668円	★は事前申込みが必要です。  仙台大雅堂	TEL 227-4445 FAX 221-5737
★運動着(トレーニングウェア)	4,100円		
★運動着(トレーニングパンツ)	3,600円		
★半袖Tシャツ	2,000円		
★ハーフパンツ	2,450円		
★上靴	2,810円		
校章	330円		
学生服ボタン1組(男子のみ)	540円		

### ◎予備登校日

- (1) 日 時: 平成31年4月3日(水) 午前9時～ ※午前中で終了する予定です。
- (2) 会 場: 本校体育館(上記の時間までに集合となります)
- (3) 主な内容

- ① 新入生の確認
- ② 所属学級の発表
- ③ 入学式までの諸連絡
- ④ 入学式練習
- ⑤ 教科書受領



- (4) 服装及び当日持参するもの
  - ・私服登校で構いません。
  - ・筆記用具, 上靴, カバン(教科書を入れるもの)を持参させてください。
- (5) 当日提出いただくもの(お子様に持たせてください)
  - ① PTA平成31年度 委員引き受け・希望調査票
  - ② 学校諸費預金口座振替依頼書(2枚つづり)(銀行で口座の確認を済ませたもの)

### ◎入学式

- (1) 日 時: 平成31年4月9日(火) 午後1時～
- (2) 会 場: 本校体育館(午後0時30分までの御来場をお願いします。)
- (3) 当日の流れ: 入学式→PTA入会式→委員選考会→学級懇談会(クラス写真撮影)
  - ・PTA入会式の間, お子様は教室で担任から学校生活について指導を受けます。
- (4) 当日提出いただくもの
  - ◎ 受付で、「入学通知書」を御提出ください。(紛失に十分御留意ください。)
  - 万が一, 紛失した場合は市教育委員会学事課に連絡し, 必ず再交付を受けてください。

\* 入学に関して御不明な点は, 中山中学校 教頭または教務主任まで御連絡ください。

併せて, p. 18 の「入学式について(御案内)」を御確認ください。

## ◎校納金について

- ・本校では、全学年の校納金の集金を、銀行の口座振替システムにより行っております。
- ・事務手続きにつきましては、下記のとおりとなっておりますので、よろしくお願いたします。

### 1 指定金融機関……………**仙台銀行**

### 2 納入方法……………**口座振替**

- 1) 口座振替は、5月・7月の2回です。※振替日は、5月が25日、7月が10日の予定です。

◆ただし、振替日が休日の場合は、その翌日の営業日となります。

- 2) 振替日に残高不足等で、「振替不能」になった場合は、後日発行される納付書により、銀行窓口へ直接納入していただくことになります。振替日前には、口座を確認していただき、預金不足による「振替不能」とならないよう留意願います。

### 3 振替手続き(別紙 ~記入例~ のとおり)

- 1) 最寄りの仙台銀行に保護者名義の口座を開設します。すでに口座をお持ちの方は、その口座を使用していただいて構いません。
- 2) 「学校諸費預金口座振替依頼書」に必要事項を記入・押印し、仙台銀行の窓口へ提出し、銀行確認印を押してもらったものを受け取ります。
- 3) 予備登校日の4月3日(水)に、お子様を通して2)の「学校諸費預金口座振替依頼書」(2枚とも)を、学校へ提出してください。

### 4 校納金一覧表

- ・参考として、平成30年度分の集金額(下記)を御覧ください。
- ・平成31年度分につきましては、金額等が決まり次第お知らせいたします。

※ 御不明な点や御相談ごとは、事務室(渡邊 278-8833)まで御連絡ください。



《参考》 平成30年度 第1学年集金額《給食費を含んだ実績》

項目	5月	7月	9月	11月	1月	年間計
給食費	7,910	5,000	13,000	13,000	13,000	51,910
学年費	5,500	0	0	0	0	5,500
諸費	1,810	0	0	0	0	1,810
生徒会費	3,600	0	0	0	0	3,600
PTA会費	0	5,160	0	0	0	5,160
文化体育費	0	2,800	0	0	0	2,800
振替手数料	+50	+50	+50	+50	+50	+250
合計	18,870	13,010	13,050	13,050	13,050	71,030

# ～記入例～

## 学校諸費預金口座振替依頼書

印紙

※2枚目にも忘れずに  
押印下さい。

株式会社 仙台銀行 御中

平成 年 月 日

保護者名	住所	仙台市青葉区中山0丁目0-0		保護者印 中山
	氏名	中山 太郎		
生徒氏名	(ふりがな)	なかやま いたろう		銀行お届印 中山
	生徒氏名	中山 一郎		
指定口座	取扱店名	仙台銀行 中山 支店		銀行お届印 中山
	預金の種類	口座番号	(ふりがな)	
	普通預金 (または総合口座)	1234567	預金者 中山 太郎	

私が 仙台市立中山中学校 に支払うべき学校諸費を上記指定口座から預金口座振替によって支払うこととしたいので下記事項を確約のうえ依頼します。

### 記

- 私が支払うべき学校諸費の請求が貴行になされたときは、私に通知することなく振替日に上記口座から請求金額を引落しのうえ、請求者の指定する口座へ振込んでください。
- 預金の引落としにあたっては預金規定にかかわらず、預金通帳および預金払戻請求書の提出はいたしませんから貴行所定の方法で処理してください。
- 指定預金残高が振替日に請求金額に満たないときは、私に通知することなく請求書を返却されてもさしつかえありません。
- 振替のつど、貴行からの領収書や振替済通知書等の発行は省略されても異議ありません。
- この取扱いについて紛議が生じても、貴行の責によるものを除き貴行に迷惑をかけません。

※ 仙台銀行窓口にて持参し、  
口座の確認、印を必ずもらって下さい。

保護者→学校→仙台銀行

事様28 A4 08.2 10.000

銀行 使用欄	受付日	係印	検印



# 保健室より



## 1 保健室では…

保健室は、子供たちが元気で楽しい学校生活を送れるようにお手伝いをするところです。健康診断や身体測定をしたり、けがや具合の悪い時の応急手当などを行ったりしています。また、体や心についての困ったことや、心配なことがあった時に相談できる場所でもあります。

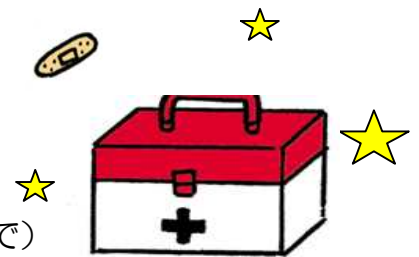
中学校の3年間は、心も体も大きく成長する時期です。時には、心と体のアンバランスから不安になったり、イライラしてしまったりする姿も見受けられますが、子供たちにとって、親の愛情は心と体の何よりの栄養です。社会環境が変化しつつある中で、難しいところもあるかもしれませんが、中学校に入学してからも、「家庭での食事と会話」を大切にしてほしいと思います。

健康面だけでなく、心配なことや不安なことがありましたら、いつでも、保健室までお気軽に御相談ください。一緒に考えていきましょう。

## 2 けがをした時は…

学校でけがをした時は、保健室で応急手当を行い、

- ① その後の経過観察をします。(状態により学校または家庭で)
- ② 医療機関の受診を要するものは、速やかに保護者に連絡を取り、受診させます。



※なお、保健室では、その日学校で起きたけがに対する応急手当はします。治療を目的としている場ではありませんので、その後の手当や治療は、御家庭でお願いします。

## 3 具合の悪い時は…

身体や生活の様子、クラスでの様子などから、症状の程度及び要因を判断し、

- ① 教室での授業が可能であると認められる場合は、教室に戻し、担任・教科担任・養護教諭が経過を観察します。
- ③ しばらく保健室で休ませ、経過を観察します。  
その後も身体症状の良くならない場合は、担任・学年の先生、または養護教諭より保護者の方に連絡を取り、帰宅させます。

※保健室は特別教室の一つであって、医療機関ではありません。したがって、病院のように内服薬の与薬を始めとする医療行為はできませんので、御了承ください。  
(医師の服薬指示があることを事前に御相談いただいた場合は除きます。)



## 4 保健関係の書類について

- ・保健関係書類は、4月3日（水）新入生予備登校の日に渡します。
- ・お子様の健康に関わる大切な書類ですので、保護者の方の記入をお願いします。

### 1 保健関係調査票

27年度から小中の9年間継続した保健管理が行えるよう改訂されましたので、小学校から引き継いで使用します。各ページの「中1」の欄に記入してください。

★表紙： 中学校名 年度 組 番号

★1～3ページ： 保健調査

→主に学校医による定期健康診断の時に使用します。

記入欄については、お子様の健康について、学校で知ってほしい内容を記入してください。



★5ページ： アレルギー調査票

→アレルギー疾患の把握、対応のための参考にします。

アナフィラキシーショックの既往がある場合は、説明会の後に保健室にお越しください。

【アレルギー疾患の例】

- ・食物アレルギー ・薬物アレルギー ・化学物質アレルギー（シックハウス症候群含む）
- ・接触皮膚炎 ・アトピー性皮膚炎 ・じんましん ・アレルギー性結膜炎 ・鼻炎
- ・蜂アレルギー など

★7ページ： 結核の問診票

結核検診の時に使用します。（内科検診の時にいきます。）

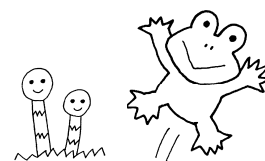
結核の症状の有無について把握し、症状があった場合は、内科校医の診断の結果よりお知らせします。

### 2 心とからだの健康調査票

今までの保健調査になかった心とからだについての健康を把握し、家庭と学校が情報を共有するために行います。心とからだの健康面で気になることがありましたら、担任または養護教諭に相談してください。

### 3 日本スポーツ振興センター加入同意書

- ・学校の管理下内の生徒の災害に対して給付を行うものです。
- ・同意する場合は、「同意書」の提出をお願いします。
- ・なお、保護者負担金（460円）は、校納金より集金する予定です。  
※校納金の詳細については、PTA 総会（4月）においても説明します。



## 4 健康の記録

学校等で行う健康診断の結果を保護者に通知するためと、緊急時に備える目的で使用します。

★表紙：中学校名 組 番号 氏名（ふりがな）

★4ページ：緊急連絡先

※ 生徒が学校にいる時間帯に連絡がとれる連絡先を記入してください。

### 【提出物一覧】

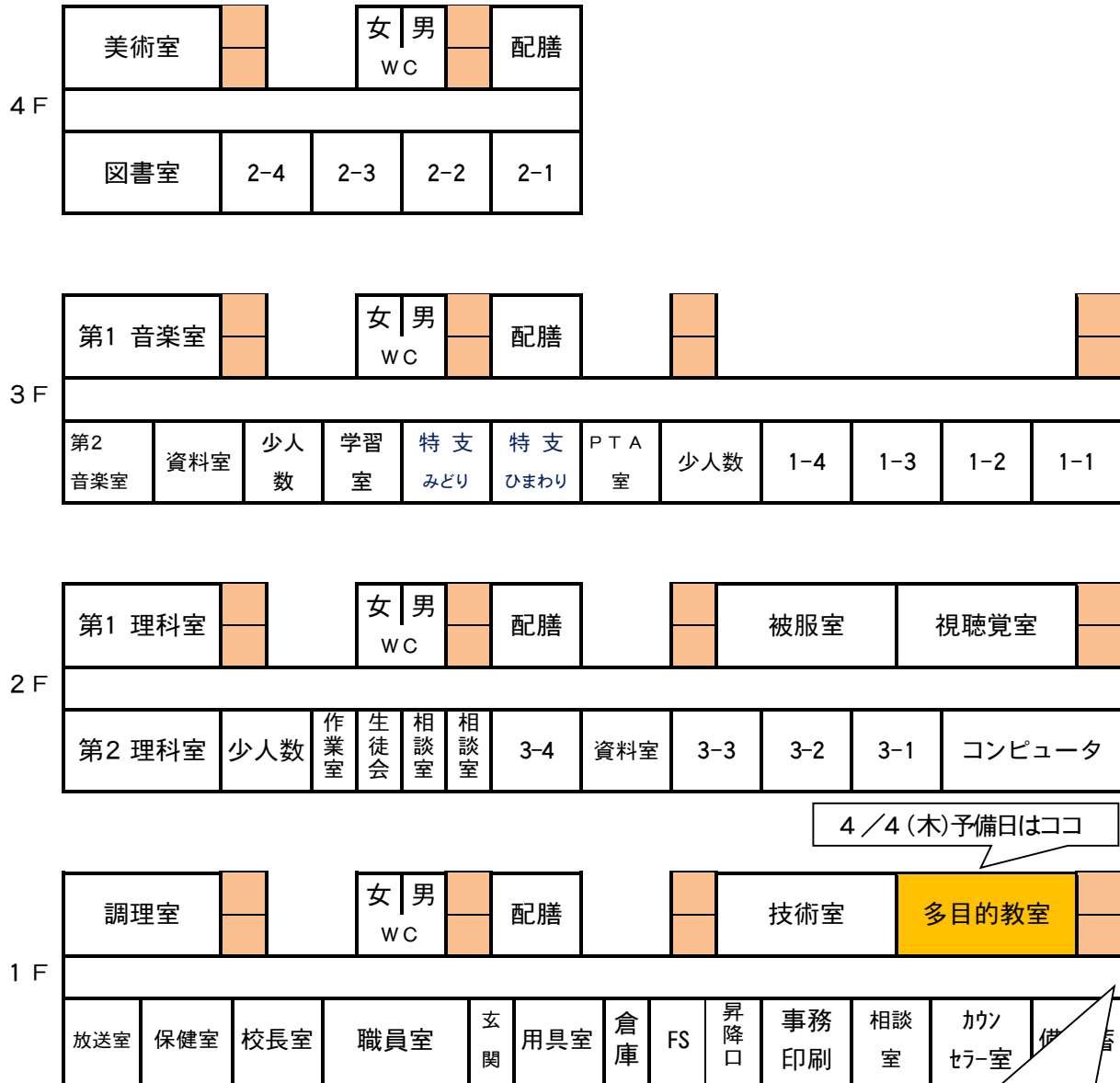
	提出書類	学校からの配布予定日	学校への提出予定日	提出先
1	保健関係調査票	予備登校 4/3（水）	入学式 4/9（火）	学級担任
2	心とからだの健康調査票			
3	日本スポーツ振興センター 加入同意書			
4	健康の記録			

中学校入学前に、お子様の学習・生活及び健康上のことで学校に知っておいてほしいことや相談したいことがある方は、説明会終了後に別室（保健室・相談室）へお越しくください。

小学校で食物アレルギー対応給食を実施していた方、  
中学校でアレルギー対応給食を希望される方は、  
説明会の後に、給食主任の面談と書類の配布がありますので、  
第1相談室（校舎1階）までお越しくください。

# 平成30年度 校舎配置図

仙台市立中山中学校

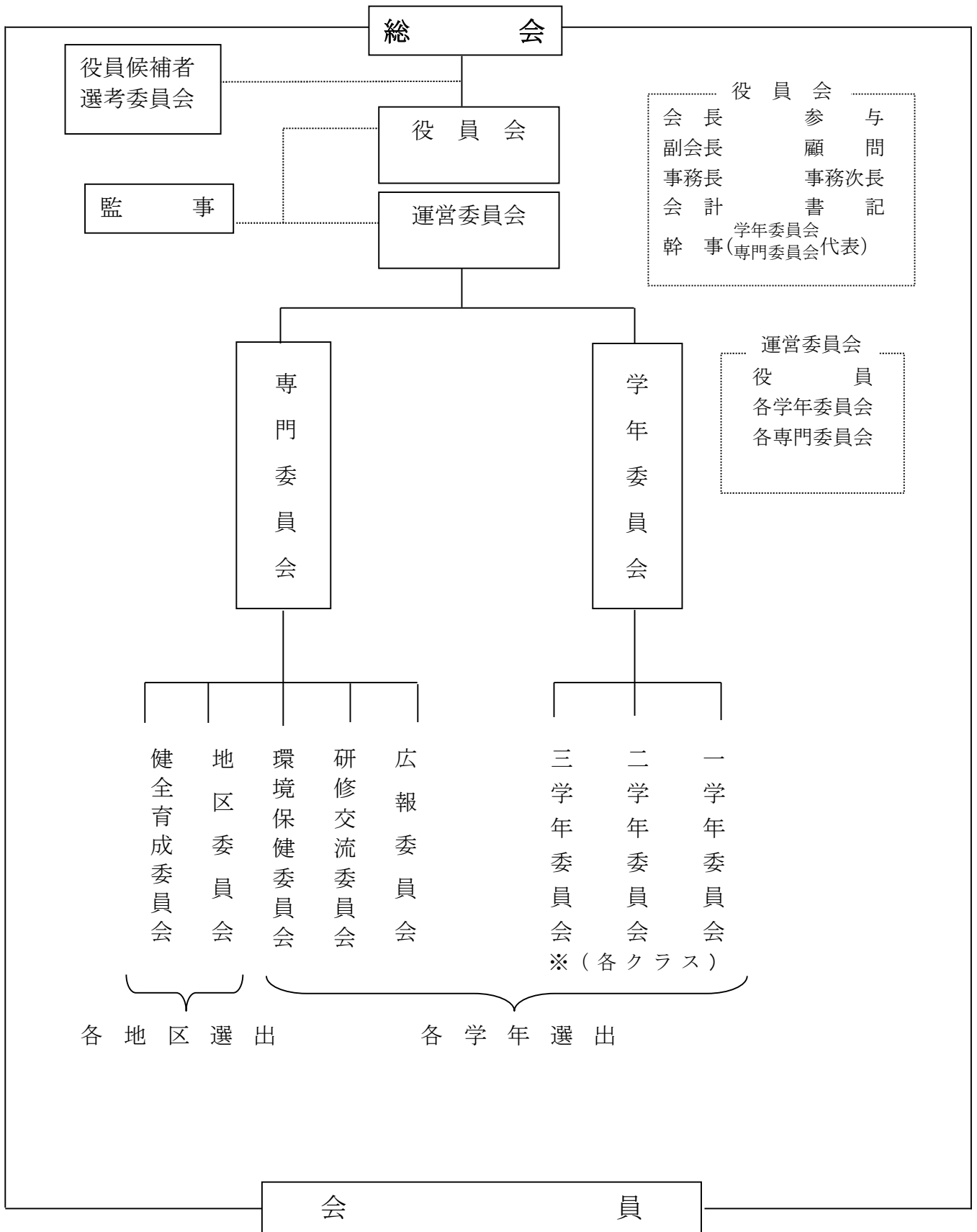


入学後の物品販売は、フリースペースで業者が行います。  
毎週火曜日の  
8:00~8:20です。

物品販売は、体育館の先の武道館で行います。  
**4月3日(水) 9:00~12:00**  
体育館・武道館へは、北側の出入口から外通路へ出ます。  
体育館が入学式の式場となります。



# 仙台市立中山中学校PTA組織図



平成31年1月28日

新入生保護者の皆様へ

仙台市立中山中学校  
校長 若狭 友子

## 新入生「予備登校」の実施について（御案内）

厳冬の候、皆様におかれましては、ますます御健勝のこととお喜び申し上げます。  
さて、下記のとおり新入生「予備登校」を実施いたしますので、お子様の参加についてよろしくお願いいたします。

### 記

- 1 日時： 平成31年4月3日（水）午前9時  
（午前中で終了する予定です。）
- 2 場所： 仙台市立中山中学校（教室及び体育館）  
仙台市青葉区中山6丁目16-1  
278-8833
- 3 内容：
  - ・新入生の確認
  - ・所属学級の発表
  - ・入学式までの諸連絡
  - ・入学式の練習
  - ・教科書受領
  - ・その他
- 4 その他：
  - (1) お子様の服装は、「私服」で構いません。
  - (2) 持ち物は、筆記用具・上靴・カバン（教科書を入れる）です。  
弁当は「不要」です。
  - (3) 当日の詳細については、「保護者説明会資料」を御確認ください。

問い合わせ  
木村 昌宏  
Tel 278-8833

平成31年1月28日

新入生保護者の皆様へ

仙台市立中山中学校  
校長 若狭 友子

## 入学式の実施について（御案内）

厳冬の候、保護者の皆様にはますます御健勝のこととお喜び申し上げます。

さて、お子様におかれましては6年間の小学校課程を修了され、来る4月に中学校入学の日を迎えられますこと、誠におめでとうございます。

つきましては、第46回入学式を下記のとおり挙行いたします。是非御出席いただき、お子様の門出を祝福していただきますよう御案内申し上げます。

### 記

- 1 日時： 平成31年4月9日（火） 午後1時（開式）
- 2 場所： 仙台市立中山中学校 体育館
- 3 受付：
  - (1) 生徒昇降口にて、午後0時30分までをお願いします。  
※ 「入学通知書」を当日、受付に御提出ください。  
※ 受付後は、直接式場に御入場ください。
  - (2) 入学式に引き続き、PTA入会式・PTA委員選出を行います。
- 4 その他：
  - (1) 上履きを御持参ください。
  - (2) 駐車スペースはございませんので、自家用車での御来校は、御遠慮願います。
  - (3) 御不明な点は教頭まで御連絡ください。

問い合わせ  
木村 昌宏  
Tel 278-8833