

# 平成29年度 新入生・保護者の皆様へ

小学校生活もだんだんと残り少なくなってまいりました。4月からは、いよいよ中学生になります。高砂中学校は、希望に胸をふくらませて入学してくる皆さんを、心から歓迎いたします。中学生として充実した生活を送るために、この「入学のしおり」を作っております。保護者の方々と一緒によく読んでいただきたいと思います。

## 1 高砂中学校の目指す生徒像 (平成28年度)

態度目標「気づき 考え 実行する」

自立：自分のためにしっかり学ぼう

創造：私たちの願いを伝えよう

共感：相手の心を思いやろう

高砂中では、自分でしっかり考え、自分の力で着実に実行することを大切にしています。何事にも本気で根気強く取り組み、強い意志とやさしい心を持った中学生になってほしいと願っています。



【4月】タカトオコヒガンザクラ開花



【7月】校内合唱コンクール



【10月】文化祭(高中祭)

## 2 中学校の生活について

### (1) 学 習

1週間の教科の時間数は次のとおりです。(平成28年度実施)

教科	国語	社会	数学	理科	英語	音楽	美術	保体	技家	道徳	特活	総合	合計
時数	4	3	4	3	4	1.3	1.3	3	2	1	1	1.4	29

- ・道徳と特活(学級活動)は、担任の先生が主に指導します。
- ・教科については、各教科担任の先生が指導します。
- ・中学校の学習で大切なことは、毎日の予習や復習をきちんと行うことです。

### (2) 生徒会活動

学校生活の充実と向上やよりよい校風づくりのために、全校生徒が取り組む活動です。様々な委員会活動などが組織されています。詳しくは、皆さんが入学後に渡される生徒手帳にのっています。また、入学後に実施される「対面式」において、生徒会の活動についての説明があります。

### (3) 部活動


心と体を鍛え、充実した中学校生活を送るために活動しています。放課後や休日の活動になりますが、心待ちにしている新入生もたくさんいるものと思います。

《平成28年度の部活動》…(29年度も同様の部活動を予定)

- 【運動部】 野球(男女) サッカー(男女) ソフトボール(女) 新体操(女) 陸上(男女)  
 ソフトテニス(男女) バレーボール(男女) バasketボール(男女) 剣道  
 (男女) 柔道(男女) 卓球(男女) ハンドボール(男女) バドミントン(男女)
- 【文化部】 吹奏楽 美術 ガーデニング 【特設部】 駅伝 水泳 スケート スキー  
 ・入学後、体験入部期間を設けています。できるだけ3年間続けられそうな部を選  
 んでほしいと思います。

(4) 学校行事

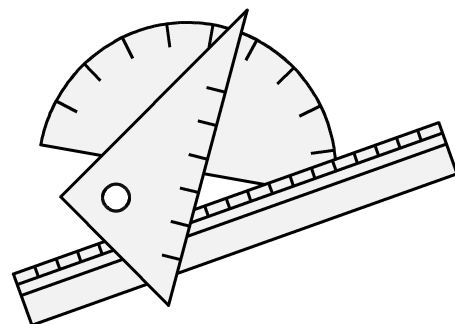
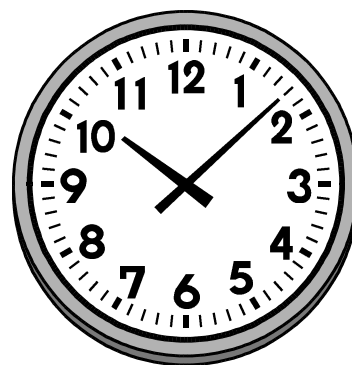
平成28年度の主な行事予定です。

4月	入学式 対面式 授業参観・PTA総会・保護者会 1年校外学習 2年野外活動 3年修学旅行	
5月	生徒総会	
6月	市中総体 中間考査 避難訓練	
7月	合唱コンクール 学年保護者会 県中総体 家庭訪問 三者面談	
8月	実力考査 市駅伝大会	
9月	ファイナンスパーク 期末考査 運動会 県駅伝大会	
10月	終業式 新人大会 始業式 高中祭	
11月	中間考査 2年職場体験学習 1・2年教育相談 防災訓練 3年三者面談	
12月	2年科学館学習 授業参観・学年保護者会	
1月	1・2年教育相談 私立入試 実力考査 校内書きぞめ展	
2月	1年天文台学習 入学説明会 期末考査 予餞会	
3月	卒業式 1・2学年保護者会 修了式 離任式	

※29年度は、各行事の時期、内容が多少変更があります。

(5) 一日の生活時程 (平成28年度)

	50分授業
登校	8:25
朝読書	8:25～8:35
朝の会	8:35～8:45
1校時	8:50～9:40
2校時	9:50～10:40
3校時	10:50～11:40
4校時	11:50～12:40
給食	12:40～13:15
昼休み	13:15～13:40
5校時	13:40～14:30
6校時	14:40～15:30
清掃	15:30～15:50
復習ノート	15:50～16:00
帰りの会	16:00～16:10




- ・曜日、行事によって、5校時限のときがあります。
- ・帰りの会終了後に、部活動をするようになります。

### 3 自転車通学について

本校では、学区が広域のため、遠距離通学者についてのみ自転車通学を許可しております。許可を受けている生徒については、事故防止について指導していますが、保護者の皆様にもご協力をお願いいたします。詳細は、4ページを参照ください。

(1) 自転車通学許可地域

5ページの地区割図に示された網かけ部分が許可区域になります。

(2) 特別な事情があれば、許可地域外でも許可をする場合がありますので担任までご相談ください。ただし駐輪場が限られていますので誰でもというわけにはいきません。

(3) 自転車用ヘルメットの着用（平成27年度より）を義務づけています。



### 4 教育相談活動について

本校では、学級担任やその他の教員による相談活動の他に、カウンセリングルームを設置しています。生徒の相談だけでなく、保護者からの相談も受け付けています。

(1) 「カウンセリングルーム」・スクールカウンセラー（清海綾子先生、大高木綿先生）によるカウンセリングが受けられます。家庭生活，友人関係，学業，進路など悩みの解決にご利用ください。

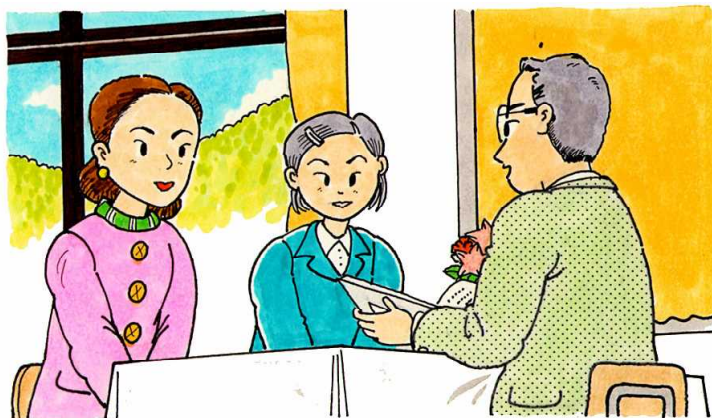
基本的には、月曜日（清海綾子先生）・金曜日（大高木綿先生）（終日）

直通電話 258-0281（予約などにお使ください）

(2) 「心の相談室」・・・さわやか相談員（今野早苗先生 平成28年度）と気軽なお話ができます。心配なこと，聞いてもらいたいことなど相談してください。

原則として、毎週月・水・金（12:30～16:30）

電話 258-0038（学校の電話）



# 自転車通学について (P3の補足)

## 1) 自転車通学許可区域

- |           |                |
|-----------|----------------|
| ア 旧中野小学校区 | カ 福田町1・2・3・4丁目 |
| イ 岡田小学校区  | キ 福田町南1・2丁目    |
| ウ 平柳      | ク 国道45号線以北     |
| エ 弁当2・3番  | ケ 小原1番, 原田1・2番 |
| オ 扇町      |                |



## 2) 自転車通学許可にあたっての注意

- A 防犯登録されている自転車を使用する。  
(されていない場合は、最寄りの自転車店で防犯登録を行ってください)
- B 整備点検がしっかりとされた自転車を使用する。  
(「許可願」の点検項目を保護者が点検し安全と認められる自転車)
- C 交通ルールを守る。
  - ① 二人乗り      ② 並列走行      ③ 無灯火走行      ④ 傘さし運転
  - ⑤ 片手運転      ⑥ スピードの出しすぎ      ⑦ 無謀運転
  - ⑧ 通学路違反      ⑨ 指定駐輪場以外への駐輪      など・・・
- D 通学路を通行する。(下記5参照)
- E 通学許可ステッカーを後方からはっきり確認できる位置にはる。
- F **ヘルメットの着用。**  
※ 以上の点が守られない場合は、許可の停止や取消などの対応をいたします。

## 3) 特別許可について

徒歩通学区域の生徒で、特別な事情で自転車通学を希望する場合は、担任に申し出て「特別許可願」を提出します。それを受け、学校で「特別許可」に該当するか検討します。許可を受けた時は、通学上の注意を受けたのち、許可証が配布されます。特別許可には、上記のA～F条件以外の基準が追加されることがあります。

また、学区外通学生徒の場合、個々の事情を勘案し、許可の可否を判断します。

## 4) ステッカー代金について

代金：110円になります。(28年度の値段)

3年間継続登録となりますので、はがれたり、買い換えたりしなければ、卒業までの3年間使い続けることができます。

**購入の仕方：**入学してから担任を通じて購入してください。(自転車の購入予定がある場合は、許可願提出前に購入することをお勧めいたします。)

また、毎年、自転車点検代として、ステッカー代とは別に、100円集金することになります。

## 5) 通学路について

- (1) 通学路は、自転車道を通ることを原則とする。  
※ 各家庭で交通事情を考慮し、責任を持って道筋を決めてください。
- (2) 信号機の有無に関わらず、交差点では一時停止・左右確認をすること。
- (3) 家から自転車道に出るときは、安全で一番近い自転車道を通ること。
- (4) 下記の場所の通行を認めない。
  - ① 白鳥団地内 (中野側からの道路も含む)・・・見通しの悪い交差点が多い
  - ② 鶴巻小学校前ガード下トンネル・・・変質者が頻繁に出没 (徒歩も)
  - ③ 誠療接骨院前道路・・・見通しが悪いため (徒歩も)
- (5) 道路交通法改正により、現在、自転車は、歩道がない道路の左右にある路側帯のどちらも通行することができましたが、改正後は、左側の路側帯しか通行できません。歩道がある場合は、現行どおり、歩行者に気を付けてどちら向きでも通行できます。